

## Krajobraz utracony

Czemu obcą mi wioskę z zwykłych lip gromadą  
Wspominam, jak dostępną niegdyś tajemnicę,  
Gdzie owiec znakowanych natłoczone stado  
Napęliło – już zniknę na zawsze ulicę?...

Czemu dziś we wspomnieniu tak pilnie je śledzę?  
Ruch każdy, snem sprawdzony, odtwarzam zawzięcie...  
Czas mijał... One – w czasie wblądziły niewiedzę  
I nagle bezładniejąc, znikły na zakręcie.

I czemu czuję w piersi zdławiony płacz boży  
Na myśl, że nie zaszumią tamtych pól powiewy,  
I że się nie rozwidnią światłem tamtej zorzy  
Zgubioną wełną owiec pośmiecone krzewy?

Ze zbioru wierszy *Dziejba leśna* wydanego po śmierci Poety (1938)

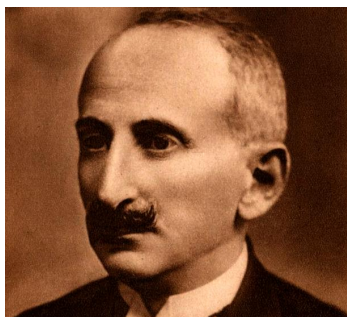
## Modlitwa

Za młodych lat szeptałem żarliwie i skrycie  
Modlitwę o wydarzeń tragicznych przeżycie –  
O łzę, która się w oczach rosiście przechowa  
Na pokarm dla mgieł nocnych i na treść – dla słowa.

I nastał dzień, co zgrozą poraził mi duszę –  
I musiałem go przeżyć... On wiedział, że muszę...  
A już stało za drzwiami to Złe, co niweczy  
Szumy mego ogrodu nad gęstwą wszechrzeczy.

Zasłuchany boleśnie w lada szmer na dworze –  
Nie wiem, kto w drzwi zapuka? Kto jeszcze przyjść może?  
I ze trwogą wspominam, sny tłumiąc bezsterne,  
Nieogłędnej modlitwy słowa łatwowierne.

Ze zbioru wierszy *Napój cienisty* (1936) Z cyklu: Spojrzystość



W naszym kąciku poezji sięgnęliśmy tym razem do twórczości Poety, który za swojego życia nie był doceniany tak, jak na to z pewnością zasługiwał. Bolesław Leśmian (właściwe nazwisko Lesman) urodził się 22 stycznia 1877 roku w Warszawie w rodzinie inteligentnej. Jego ojciec Józef Lesman pochodził ze znanej rodziny księgarskiej.

Matka Emma z domu Sunderland – z rodziny prawniczej. W Kijowie ukończył gimnazjum klasyczne, a następnie studia na wydziale prawa na Uniwersytecie św. Włodzimierza. Życie kulturalne tamtejszej Polonii oraz ówczesne prądy intelektualne i artystyczne w środowisku kijowskim wywarły znaczący wpływ na jego twórczość poetycką. Dominowały w niej trzy główne fascynacje Poety: Natura, Człowiek i Bóg, jako trójką filozoficzną we wzajemnych relacjach. Leśmian czerpał inspiracje z baroku, romantyzmu i symbolizmu Młodej Polski, a unikał odniesień historycznych i geograficznych. Tworząc postacie ze świata fantastycznego uciekał od rzeczywistości i w tej formie wyrażał bunt przeciwko nudnemu, jałowemu, stereotypowemu mieszczańskiemu życiu, także przeciw ludziom biernym i przeciętnym. Chwalił ideał człowieka twórczego.

W 1901 r. wrócił do Warszawy, aby już dwa lata później wyruszyć przez Niemcy do Francji. W 1905 r. zawarł tam ślub z malarką, Zofią Chylińską, która obdarzyła go dwoma córkami. W latach 1906-1912 Poeta przebywał i tworzył w Warszawie w kręgu modernizmu. Współpracował z Zenonem Przesmyckim w renomowanym piśmie Młodej Polski *Chimera* i był współtwórcą Teatru Artystycznego. Po ponownym pobycie we Francji w latach 1912-1914 osiadł po I wojnie światowej w Hrubieszowie, a następnie w Zamościu, gdzie prowadził biuro notarialne. Minione lata przyniosły zbiory wierszy: *Sad rozstajny* (1912) i *Łąka* (1920) oraz zbiory baśni pisanych prozą: *Klechdy sezamowe* (1913) i *Przygody Sindbada Żeglarza* (1913). Napisał również cykl bajek *Klechdy polskie*, który został opublikowany dopiero w 1956 r. w Londynie. Za najwybitniejszy tom utworów poetyckich Leśmiana uważany jest przez krytykę zbiór

*Łąka*, a zwłaszcza zawarte w nim piękne erotyki *W malinowym chruśniaku*. Wiersze te napisane były dla Dory Lebenthal, z którą Poeta był związany uczuciowo. Poza poezją, dorobek literacki Leśmiana zawiera: dramat, powieść, przekłady oraz eseje i szkice literackie.

Niezbyt doceniana przez współczesnych twórczość Bolesława Leśmiana, zaczęła budzić większe zainteresowanie w początku lat trzydziestych ubiegłego wieku. Chociaż uwagę polskich miłośników poezji zaczęły w tym czasie przyciągać utwory nowej generacji pisarzy, a zwłaszcza młodych poetów z grupy Skamander. Na ich tle pełna symboli, filozoficznych odniesień, uroczych neologizmów (zwanych *leśmianiznami!*), wezwań do miłości i powiązanej z ludowością metafizyki poezja Leśmiana trąciła nieco anachroniczną nutką. Tym niemniej pozytywne głosy krytyki literackiej przeważały i Bolesław Leśmian został w 1933 r. członkiem Polskiej Akademii Literatury.

Kolejne tomy utworów Poety *Napój cienisty* wydany w 1936 r. oraz *Dziejba leśna*, który ukazał się w druku w 1938 roku, już po jego śmierci, spowodowały wzrost popularności i zainteresowania czytelników. Bolesław Leśmian zmarł w Warszawie 5 listopada 1937 roku.

W latach 1973-2012 kilkadziesiąt wierszy Poety zostało w drodze odpowiednich kompozycji muzycznych zaadaptowanych przez najpopularniejszych w Polsce wykonawców. Na ich długiej liście znajdują się (w kolejności daty adaptacji) m.in.: Czesław Niemen, Marek Grechuta, Krystyna Janda, Grzegorz Turnau, Anna Maria Jopek, Hanna Banaszak, Stanisław Sojka i Adam Strug.

Dwa zamieszczone przez nas wiersze pochodzą z ostatnich, wspomnianych wyżej, zbiorów poezji Leśmiana. Wybrane zostały z książki: Bolesław Leśmian *Zwiedzam wszechświat* Wybór wierszy w opracowaniu Włodzimierza Boleckiego, Świat Książki, Warszawa 1996. Zawarta w nich przejmująca wizja mających nastąpić za kilka lat wydarzeń w naszej Ojczyźnie oraz poetycka prezentacja i antycypacja emocjonalnych przeżyć Poety, w pięknej, oryginalnej formie, mogą budzić najwyższe uznanie i podziw.

Fascynacja poezją Bolesława Leśmiana trwa do dziś.

(oprac. M.M.)